



Sustentabilidade

maio 2024





We feel like **blue** but
we care about **green**



1	Enquadramento geral	4
2	A nossa história	5
3	A evolução do desenvolvimento sustentável na Warpcom	9
4	O nosso compromisso com o futuro	11
5	Glossário	13

1

Enquadramento geral

► O conceito de Sustentabilidade

A **Sustentabilidade** é um conceito amplo que se refere à capacidade de satisfazer as necessidades presentes sem comprometer a capacidade das gerações futuras de satisfazerem as suas próprias necessidades.

Envolve a gestão cuidadosa dos recursos naturais, sociais e económicos, procurando um equilíbrio entre esses três pilares: ambiental, social e económico.

No **contexto ambiental**, a sustentabilidade visa a conservação dos recursos naturais, a preservação da biodiversidade e a redução dos

impactos ambientais negativos, como a poluição e a degradação dos ecossistemas.

No **aspecto social**, a sustentabilidade promove a equidade, a justiça social e o respeito dos direitos humanos, procurando garantir que todas as pessoas tenham acesso a condições de vida dignas e oportunidades de desenvolvimento.

Já no **âmbito económico**, a sustentabilidade procura o desenvolvimento de atividades económicas que sejam viáveis a longo prazo, sem esgotar os recursos naturais nem gerar desigualdades sociais, incentivando práticas comerciais responsáveis e a inclusão de critérios ambientais e sociais nas decisões empresariais.

“ A vida na terra depende da vontade humana ”



► A Sustentabilidade na Warpcom

O atual ciclo económico global trouxe consigo a complexidade de responder aos desafios que dizem respeito à sustentabilidade, quer seja do ponto de vista ambiental, social ou económico, e as organizações têm um papel preponderante na resposta a estes desafios.

O setor das Tecnologias da Informação tem contribuído de forma absolutamente crucial, através da apresentação de propostas inovadoras assentes na preservação e valorização dos ecossistemas, assim como, na adoção de medidas que contribuem para ganhos de eficiência e que promovem um maior equilíbrio na utilização de recursos.

Na Warpcom as preocupações com a sustentabilidade existem desde a génese da empresa, tendo vindo a crescer e a ocupar cada vez mais um lugar de destaque no dia-a-dia da nossa organização.

Procuramos, diariamente, envolver todos os colaboradores numa cultura ética e responsável em relação à proteção do planeta, procurando despertar uma maior consciência sobre o impacto que cada indivíduo pode ter no mundo.

Neste sentido, enumeramos de seguida algumas das medidas e boas práticas que temos implementadas e em pleno funcionamento.



A nossa história

► O passado e o presente



Seleção criteriosa de fornecedores

Procuramos, sempre que possível, escolher produtos energeticamente mais eficientes e com maior tempo de vida. Valorizamos as certificações detidas pelos fornecedores, assim como as suas políticas. Partilhamos as nossas políticas e práticas ambientais com os nossos fornecedores, promovendo a sua sensibilização e adoção.

Promoção da economia energética

Nas nossas instalações implementámos o corte automático da energia ao final do dia. Sensibilizámos para o desligar de equipamentos que não estejam em utilização ao longo do dia. Utilizamos lâmpadas LED de baixo consumo energético e tendemos a utilizar equipamentos energeticamente mais eficientes.

Fomentar uma gestão consciente de resíduos sólidos

Disponibilizamos locais próprios para colocação dos diferentes tipos de resíduos (papel/cartão, plástico, resíduos de EEE's e baterias e acumuladores, pilhas, resíduos orgânicos), por forma a garantir uma correta separação dos mesmos. Substituímos os copos/embalagens de plástico, com a entrega de garrafas personalizadas a todos os colaboradores.

Fomentar o uso consciente e sustentável do papel

Reduzimos ao mínimo o consumo de papel em todas as áreas da empresa, com a utilização/adopção de ferramentas e plataformas digitais.

Sensibilização e consciencialização

Fazemos periodicamente várias campanhas internas de sensibilização ambiental, junto dos nossos colaboradores.

Mobilidade sustentável

Estamos em processo de renovação gradual da nossa frota, com aposta em viaturas híbridas ou eléctricas.

2

A nossa história

► Responsabilidade Social Corporativa (RSC)

O ambiente e a sustentabilidade do planeta sempre fizeram parte das nossas preocupações e isso tem-se vindo a refletir em praticamente tudo o que fazemos diariamente..

Na Warpcom, reconhecemos a nossa responsabilidade de contribuir positivamente para a sociedade e o meio ambiente em todas as áreas em que operamos.

O nosso compromisso com a **Responsabilidade Social Corporativa (RSC)** está bastante presente e é fundamentado com base nos princípios seguintes.

Ética e integridade: Comprometemo-nos a conduzir todos os aspetos do nosso negócio com padrões éticos, respeitando os direitos humanos, agindo com honestidade e

transparência e rejeitando qualquer forma de corrupção.

Sustentabilidade ambiental: Procuramos minimizar o nosso impacto ambiental, através da redução do consumo de recursos naturais, da gestão responsável de resíduos e da promoção de iniciativas de sensibilização ambiental.

Diversidade e inclusão: Valorizamos a diversidade em todas as suas formas e comprometemo-nos a promover um ambiente de trabalho inclusivo, onde todas as pessoas são tratadas com respeito, dignidade e igualdade de oportunidades, independentemente da sua origem, género, etnia, orientação sexual, idade, incapacidade ou qualquer outro fator discriminatório.



2

A nossa história

► Be Green

A nossa preocupação com a sustentabilidade levou-nos a criar um **mote para o ano de 2024**, com o objetivo de sensibilizar todos os nossos colaboradores, parceiros e clientes para a importância de preservarmos os ecossistemas.

No kick-off de 2024 foi apresentado a todos os colaboradores o projeto “**Be Green**” com o objetivo de desenvolver ao longo do ano atividades que promovam o equilíbrio ambiental, social e económico.

Neste dia realizámos uma atividade que consistiu na construção de 22 colmeias para abelhas, por se tratar de uma espécie em vias de extinção devido à globalização.

No final, **as colmeias foram doadas a pequenos produtores de mel** da região do Alentejo, com o objetivo de fortalecer a comunidade local e promover a sustentabilidade ambiental. Porque acreditamos que juntos podemos fazer a diferença!



3

A evolução do desenvolvimento sustentável

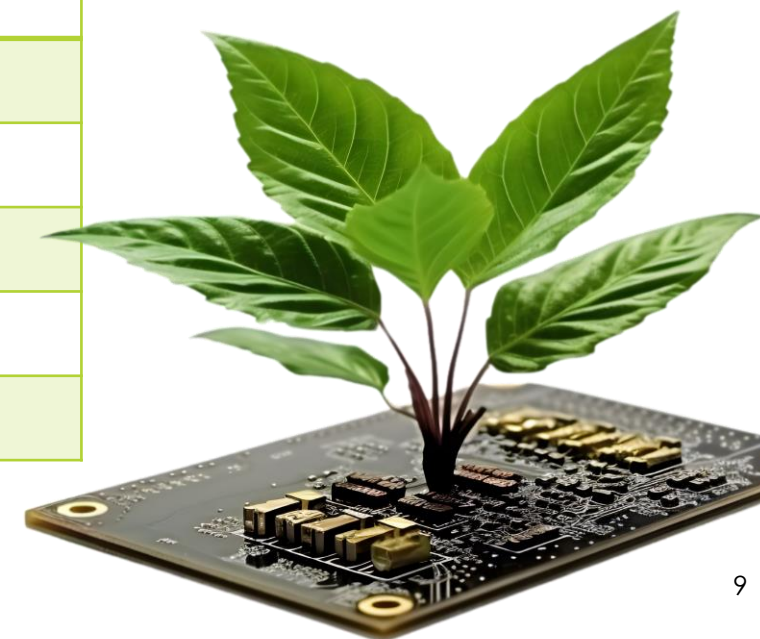


► Os números da Warpcom

A gestão das emissões de gases com efeito de estufa é essencial para a estratégia de sustentabilidade corporativa de qualquer organização. Na Warpcom, desde 2019 que medimos, de forma ativa, as nossas emissões de Scope 1 e, em 2022, começámos a medir as emissões ligadas ao Scope 2.

Os dados obtidos têm-nos permitido ajustar a nossa estratégia e estar cada vez mais atentos às preocupações relacionadas com o ambiente, mesmo ao nível do Scope 3 onde envolvemos cada vez mais os parceiros, fabricantes e colaboradores.

Ano	Scope 1 (Ton CO2e)	Scope 2 (Ton CO2e)	Total de emissões Scopes 1&2 (Ton CO2e)
2023	170	0,034	170
2022	190	0,031	190
2021	169	-	169
2020	179	-	179
2019	218	-	218

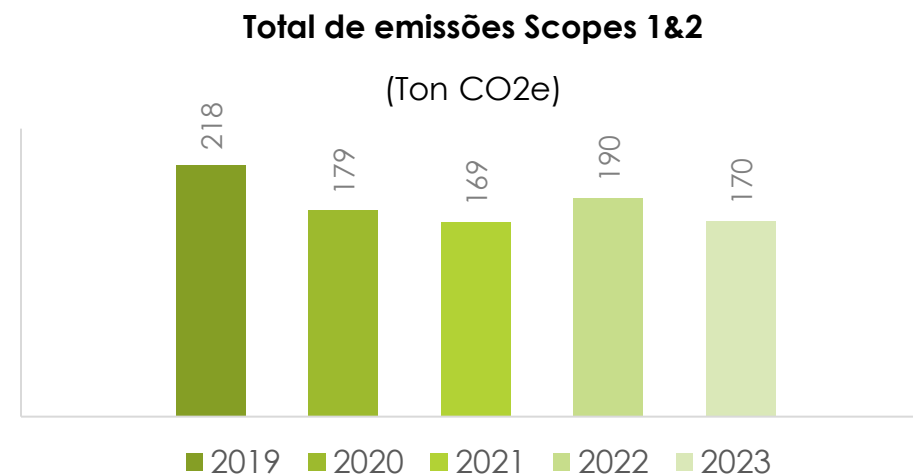


► Os números da Warpcom

Todos os dados que analisamos e medimos têm servido de base à tomada de decisões relacionadas quer com o consumo de energia, a escolha de equipamentos mais eficientes e sustentáveis, e até para implementar ações de redução de desperdícios, sempre no sentido de minimizar o nosso impacto no ambiente.

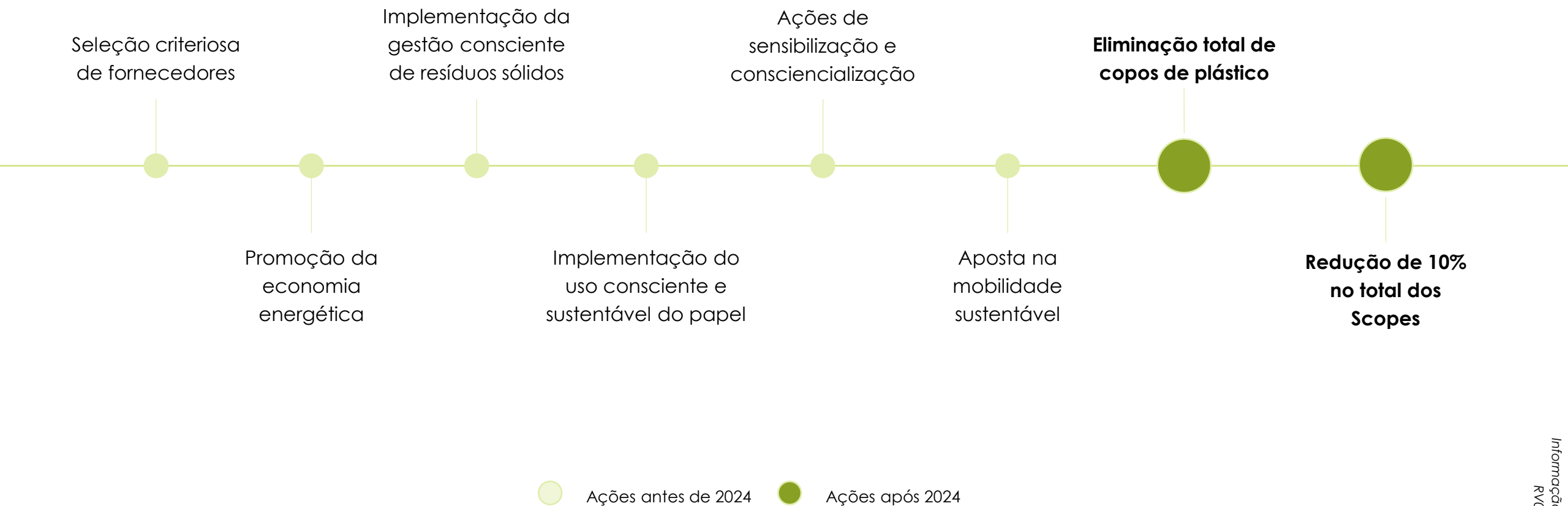
Considerações:

- Podemos observar que após a pandemia nos anos de 2020 e 2021, o regresso ao escritório, ainda que em regime híbrido, teve um impacto negativo no indicador Scope 1, traduzindo-se num aumento do mesmo em 2022. No entanto, apesar desse aumento o valor do mesmo foi ainda assim **inferior ao valor registado antes da pandemia, em 2019**;
- Em 2023, com o plano estratégico a decorrer, devido à aposta contínua na evolução da nossa frota para viaturas híbridas e elétricas, **conseguimos uma redução no Scope 1**, igualando os valores registados nos anos da pandemia;
- **Os níveis de Scope 2 apresentados pela Warpcom são muito reduzidos** o que prova o nosso compromisso com a redução do nosso impacto ambiental, a procura constante pela eficiência energética e com a responsabilidade social corporativa;
- Por último, observamos que desde 2022, apesar de termos aumentado o número de colaboradores, aumentado a faturação e o número de clientes, **temos conseguido melhorar os nossos indicadores de Scope 1 e 2**, de ano para ano.



4 O nosso compromisso com o futuro

► Os objetivos



Nota: As ações de promoção, sensibilização e consciencialização são contínuas e acontecem anos após ano.

4 O nosso compromisso com o futuro

► Roadmap: Próximas iniciativas



Eliminação total dos copos de plástico

Copos de café substituídos por chávenas de vidro



Sensibilização e consciencialização

Ação prática de sensibilização sobre reciclagem



Sensibilização e consciencialização

Ação prática de sensibilização sobre a água



Limpeza e reforestação

Ação prática com os colaboradores em saída de campo para limpeza da floresta e plantação de árvores



Aposta na renovação da frota

Continuação da renovação da frota por viaturas híbridas ou elétricas

5

Glossário

► Entender as nomenclaturas

A

Acordo de Paris

É um tratado internacional, com 195 países signatários, que foi adotado no âmbito da Convenção-Quadro das Nações Unidas sobre Alterações Climáticas, aprovado pela União Europeia em 5 de outubro de 2016. O seu principal objetivo é tornar a União Europeia na primeira economia e sociedade com impacto neutro no clima até 2050. Para isso, foi delineado um plano de ação para limitar o aquecimento global.

Aquecimento Global

Termo utilizado para descrever o aumento da temperatura média da atmosfera da Terra e dos oceanos, que tem constatado e acentuado nas últimas décadas.

Alterações Climáticas

São variações estatisticamente significativas, tanto no estado médio do clima como na sua variabilidade. Podem ocorrer devido a causas naturais ou atividade humana, provenientes das emissões de gases com efeito de estufa. As consequências fazem-se sentir através do aumento global da temperatura e de fenómenos meteorológicos extremos, como inundações, tempestades, ondas de calor e períodos de seca.

Auditoria energética

Exame detalhado das condições de utilização de energia numa instalação, unidade fabril ou edifício.



► Entender as nomenclaturas

B

Biodegradável

É todo material que após a sua utilização pode ser decomposto pelos microrganismos existentes no meio ambiente. Desta forma o material quando se decompõe perde as suas propriedades químicas nocivas em contato com o meio ambiente.

Biosfera

Componente biológico dos sistemas da Terra, incluindo a litosfera, a hidrosfera e a atmosfera. A biosfera inclui todos os organismos vivos da Terra, bem como a matéria orgânica morta.

Biodiversidade

É a variedade de seres vivos do meio terrestre, marinho e de outros ecossistemas aquáticos incluindo os complexos ecológicos de que esses organismos fazem parte. O conceito de Biodiversidade abrange a diversidade ao nível dos genes, das espécies e dos ecossistemas.

Boas práticas

Termo associado ao conceito de sustentabilidade e é utilizado para descrever o conjunto de técnicas, procedimentos e práticas sociais na utilização de recursos naturais.



C

Cadeia de valor

Agrega o conjunto de atividades necessárias para a produção de um bem ou serviço desde a fase de extração de matérias-primas ao final de vida do produto/serviço.

C

Carbono (C)

Elemento químico presente nas substâncias orgânicas dos seres vivos. Pode combinar-se ao oxigênio e formar gases, como dióxido de carbono e o monóxido de carbono.

CO₂

Dióxido de Carbono, frequentemente chamado de gás carbônico é o composto formado pela associação entre uma molécula de carbono (C) e duas moléculas de oxigênio (O₂). Por mais importante que seja esse elemento para a manutenção da vida terrestre, o seu excesso na atmosfera é extremamente nocivo para os seres vivos.

Compensação de Carbono

Processo pelo qual as organizações ou indivíduos podem compensar suas emissões de gases com efeito de estufa financiando projetos que reduzem ou removem emissões equivalentes de dióxido de carbono da atmosfera. Isso pode incluir projetos de energia renovável, reflorestamento, eficiência energética, entre outros.



D

Dióxido de Carbono Equivalente (CO₂e)

Unidade de medida que expressa a quantidade de gases com efeito de estufa emitidos em termos da sua equivalência ao dióxido de carbono (CO₂). Isso permite comparar e somar as emissões de diferentes gases, como metano (CH₄) e óxido nitroso (N₂O), com base em seu potencial de aquecimento global.

E

Economia circular

Modelo onde os materiais são devolvidos ao ciclo produtivo através da reutilização, recuperação e reciclagem.

Desenvolvimento Sustentável

Modelo de desenvolvimento que, segundo a ONU, permite satisfazer as necessidades do presente sem comprometer a capacidade das futuras gerações satisfazerem as suas próprias necessidades.

Efeito de Estufa

Fenómeno natural que permite manter a temperatura da Terra aproximadamente a +15°C em condições ideais de sobrevivência. Sem esse efeito, estima-se que a temperatura da terra seria de -17°C, dificultando o desenvolvimento das espécies.

Desertificação

A degradação da terra nas zonas áridas, semiáridas e sub-húmidas secas, em resultado da influência de vários fatores, incluindo as variações climáticas e as atividades humanas.

Eficiência Energética

Consiste no rácio entre a quantidade de energia utilizada em determinada atividade e a quantidade de energia disponibilizada para a sua realização. Visa evitar o desperdício de energia combinando a alteração de alguns comportamentos com a utilização de equipamentos energeticamente mais eficientes, sem prejuízo do nível de conforto ou da qualidade de vida.



E**Emissões de Scope 1 (Diretas)**

São as emissões de gases com efeito de estufa provenientes de fontes controladas diretamente pela organização ou indivíduo, como a queima de combustíveis fósseis em veículos, instalações industriais ou sistemas de aquecimento.

Emissões de Scope 2 (Indiretas)

Refere-se às emissões de gases com efeito de estufa associadas à produção de eletricidade, calor ou vapor comprados pela organização. São consideradas indiretas porque ocorrem em fontes que não são controladas diretamente pela organização.

Emissões de Scope 3 (Indiretas)

Refere-se a todas as outras emissões indiretas associadas às atividades da organização, mas que ocorrem em fontes fora de seu controlo, como as emissões resultantes do transporte de produtos, o uso de produtos vendidos e a disposição final de resíduos.



I

Impacto ambiental

Qualquer alteração no ambiente, adverse ou benéfica, resultante, total ou parcialmente, das atividades ou produtos de uma organização.

M

Monitorização

Medição e observação dos fenómenos naturais, que pode ser contínua ou periódica, muitas vezes utilizada para controlo e prevenção.

N

Neutralidade de Carbono

Estado em que a emissão de gases com efeito de estufa é compensada por medidas de redução de emissões ou pela remoção de dióxido de carbono da atmosfera, como por meio de projetos de reflorestamento ou investimentos em tecnologias de captura e armazenamento de carbono.

P

Pegada de Carbono

Medida quantitativa das emissões de gases com efeito de estufa (GEE) associadas às atividades humanas, como a queima de combustíveis fósseis, produção industrial, transporte, entre outras. É expressa em unidades de dióxido de carbono equivalente (CO₂e).

R

Responsabilidade Social Corporativa (RSC)

A contribuição global das empresas para o desenvolvimento sustentável.

T

Tonelada de Equivalente de Petróleo (TEP)

Unidade de medida usada para expressar a quantidade de energia contida numa tonelada de petróleo bruto. É frequentemente utilizada para comparar o consumo de energia de diferentes fontes, como gás natural, carvão e energia elétrica



together with you.

